



FICHA TÉCNICA

Promotor: Junta de Andalucía. Consejería de Obras Públicas y Transportes
Ayuntamiento de Palenciana

Proyecto y dirección técnica de la obra:

Arquitecto: Elisa Valero Ramos

Arquitecto técnico: Luis Linares Rodríguez

Colaboradores: L. Spa Vázquez
D. López Jiménez
J. Sánchez Gómez

Empresa colaboradora: PROYCO, S.L.

Presupuesto total: 368.890,22 €

Fecha proyecto: 1999

Inicio / finalización de obras: 2002 / 2003

Edita: Junta de Andalucía. Consejería de Obras Públicas y Transportes. Dirección General de Arquitectura y Vivienda.
Diseño y maquetación: G. Recacha IRISGRÁFICO S.L. Fotografías: Fernando Alda. Imprime: Escandón Impresores. D. Legal: SE-4680-2003

AUTOCONSTRUCCIÓN DE VIVIENDAS

Junta de Andalucía
Ayuntamiento de Palenciana

13 VIVIENDAS EN PALENCIANA, Córdoba

13 VIVIENDAS EN PALENCIANA, Córdoba

DIRECCIÓN GENERAL DE ARQUITECTURA Y VIVIENDA

Esta obra consiste en el desarrollo de un grupo de 13 viviendas autoconstruidas para personas de muy bajos ingresos, donde se ha procurado que la racionalidad, eficacia, economía y sensatez del diseño sean los valores que suplan una necesaria restricción presupuestaria, faciliten la ejecución y garanticen una buena durabilidad de la obra.

Se ha tenido en cuenta la utilización de materiales adecuados para evitar que se produzcan futuras patologías, contando con la acción de la naturaleza y el paso del tiempo en los materiales de construcción. Precisión en el uso de la luz, el exceso en las tierras del sur puede ser un defecto, ella es la protagonista del espacio interior a través del lucernario de la escalera. Y precisión en la escala, cuidando la dimensión de las partes respecto al todo así como la relación de las partes entre sí. La adecuación de los volúmenes en su compacidad o fragmentación a la trama urbana.

En estas viviendas de dimensiones tan ajustadas se ha intentado jugar con la escala y descomprimirlas. Para ello cobra especial importancia el recorrido. Se accede desde un porche cerrado por tres de sus lados y con el techo a la altura del dintel de la puerta y a continuación se percibe el ámbito de la escalera, un volumen de aire generoso iluminado cenitalmente por un lucernario a 6 metros que genera un efecto ascendente y de amplitud.

Se trata de 13 viviendas de superficie muy ajustada cuya resolución debe atenerse a las Normas de Diseño que a tal efecto la Consejería de Obras Públicas y Transportes dispone.

Las viviendas se sitúan en la zona sur de Palenciana, a ambos lados de una calle de nueva apertura.

El solar se dividía en dos rectángulos de 42x14,5 y 49x14,5, el primero en el que se sitúan 6 viviendas con parcelas de 7x14,5 y en el segundo 7 de las mismas dimensiones.



La topografía no es plana ya que se sitúa en la ladera del cerro de la Salinilla, y la calle tiene una pendiente ascendente en la dirección noreste-suroeste aproximada del 5%.

El tipo de vivienda proyectada es unifamiliar adosada en dos plantas y cuentan con la posibilidad de ampliación de una habitación más de forma sencilla.

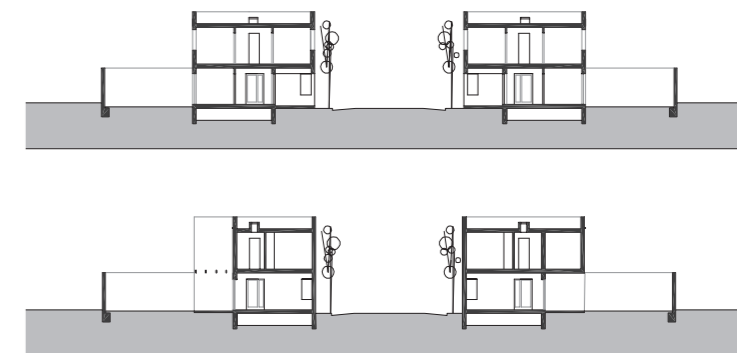
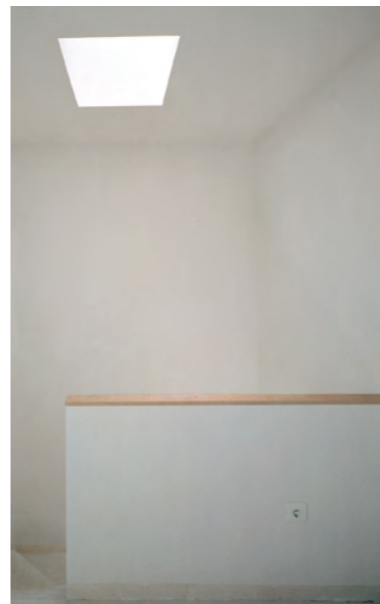
Se proyecta con una doble crujía de muros de carga perpendiculares a fachada de luces cortas, en una de ellas el salón resulta pasante, abierto a sur, protegido y abierto al jardín-patio posterior, con lo que se consigue óptima iluminación y ventilación y una segunda de servicio que alberga la escalera y cocina en planta baja.

En la parte alta, tres habitaciones y un baño con la posibilidad de ampliar con una cuarta que generaría un porche entre el salón y el patio, con lo que la sucesión interior-exterior resultaría enriquecida. O quizás incluso se podría avanzar la cristalería del salón hasta la nueva línea de fachada con lo que el salón ganaría otros diez metros con el único trabajo añadido de pavimentar el suelo y mover la cristalería.

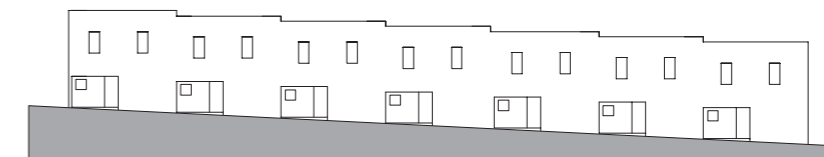
El sistema constructivo se proyecta con una estructura de máxima sencillez, con luces medias y uniformes entre muros de carga de bloque de termoarcilla perpendiculares a fachada. La cimentación es de zanjas corridas arriostradas entre sí mediante zunchos de hormigón armado.

Tanto el forjado antihumedad como el resto, se construyen con viguetas autorresistentes de armaduras pretensadas, bovedillas de hormigón de 20 cm de canto sobre viguetas colocadas a 70 cm interjejes y capa de compresión de 5 cm de espesor en hormigón H-200 de resistencia característica, con una armadura por viga capaz de absorber los momentos negativos, así como una armadura de reparto en la capa de compresión.

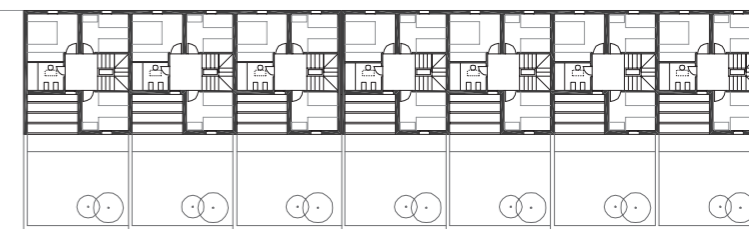
En la zona de futura ampliación las viguetas autorresistentes quedan preparadas a modo de pérgola. La escalera con una losa de hormigón armado. La cubierta plana se proyecta transitable de cara a un futuro uso de terraza en caso de ampliación, cuidando especialmente la impermeabilización, encuentros con paramentos verticales y recogidas de agua.



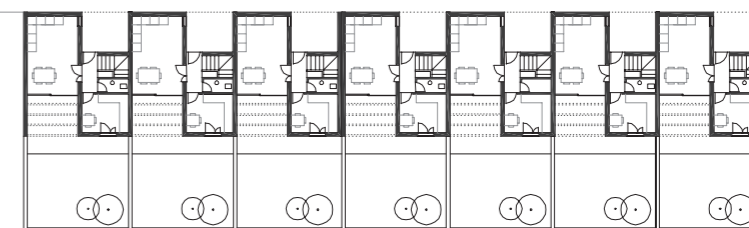
ALZADO A PATIO



ALZADO A CALLE



PLANTA PRIMERA



PLANTA BAJA VIVIENDAS INICIALES

0 10m