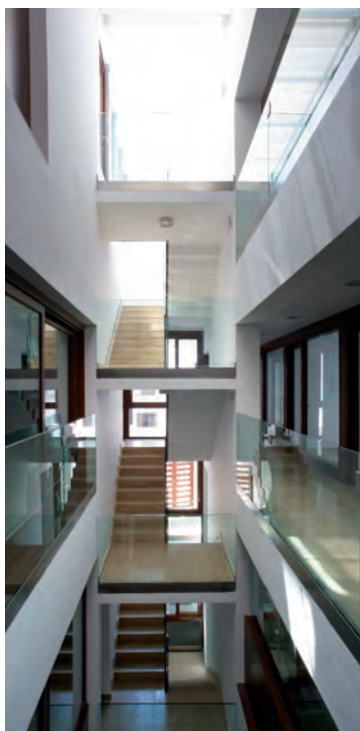


AYUNTAMIENTO DE CARTAYA, Huelva
REHABILITACIÓN Y AMPLIACIÓN



Junta de Andalucía
Ayuntamiento de Cartaya

AYUNTAMIENTO DE CARTAYA
Huelva



JUNTA DE ANDALUCÍA
CONSEJERÍA DE OBRAS PÚBLICAS Y TRANSPORTES



JUNTA DE ANDALUCÍA

REHABILITACIÓN Y AMPLIACIÓN DEL AYUNTAMIENTO DE CARTAYA, Huelva.

DIRECCIÓN GENERAL DE ARQUITECTURA Y VIVIENDA

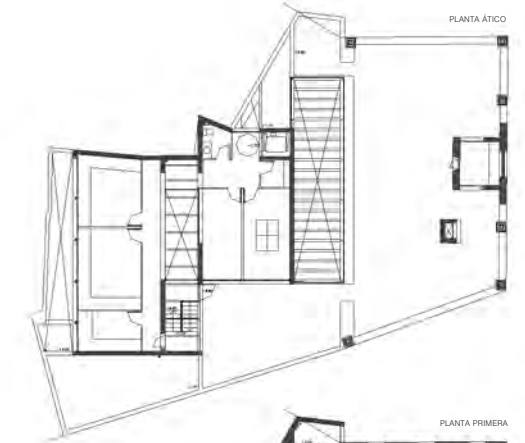
El edificio ofrece su fachada principal a la Plaza Redonda de Cartaya, que constituye el centro cívico de la población y en la que también se ubican otras construcciones representativas como la Iglesia y La Casa de Cultura.

Insertada en un ambiente de casas dos plantas de fachadas encaladas y lisas, con huecos de proporción vertical y grandes paños de teja árabe de las cubiertas, la Casa Consistorial destaca con la nobleza de su fachada principal, ordenada según un riguroso eje de simetría. Su cuerpo central se compone con tres vanos en cada planta; los de abajo son huecos rematados en arco de medio punto y los de arriba son puertas adinteladas que asoman a un balcón corrido con barandilla de hierro. Los huecos están recercados con jambas y dinteles moldurados. Esta fachada se corona con el escudo, interrumpiendo la cornisa y la espadaña de frontón triangular que aloja el reloj, construido con fondo de azulejos.

El edificio primitivo de las Casas Capitulares de Cartaya fue construido en 1555 sobre el Pósito de los Pobres. Tenía y conserva dos pisos y planta trapezoidal, ubicada al final de una manzana estrecha y alargada, con tres fachadas y una sola medianera que lo separa del edificio anexionado en 1984. La planta se organiza en dos crujiás paralelas a la fachada principal; la exterior es la más estrecha y en ella se resuelve el acceso en planta baja atravesando una galería porticada que ocupa el centro de la fachada. Frente a la entrada principal, la escalera imperial conduce a la planta alta.

Intervención

Tras un análisis del edificio primitivo, de su historia y su origen, y de las construcciones colindantes, que son de escaso interés; se opta por revalorizar el edificio primitivo, los potentes muros de carga que lo han mantenido a lo largo del tiempo y los espacios de galería, que constituyen el elemento funcional más importante de las casas consistoriales renacentistas andaluzas. En la sencilla articulación de espacios original de este edificio, que aún hoy mantiene su



vigencia, se adapta el nuevo programa de usos: la planta baja es el espacio de acogida al público y en la alta se sitúan las dependencias institucionales más representativas. La imagen exterior del viejo edificio se respeta en su totalidad.

Las edificaciones anexas se reestructuran. Sobre el solar resultante, un nuevo edificio de planta libre permite albergar las necesidades de uso de una forma racional. Este nuevo edificio se ordena, igual que el primitivo, con potentes muros paralelos a la Plaza Redonda, con un especial ritmo compositivo en el que se liberan crujiás de anchos alternados: crujiá estrecha, de carácter público y abierto y crujiá ancha, de carácter cerrado y de trabajo. En los muros se abren grandes huecos adintelados que pueden cerrarse de diversas maneras, con panelados ligeros, tabiques transparentes, translúcidos u opacos... según el grado de privacidad necesario. Este sistema permite transformaciones temporales del espacio, que no alteran su estructura, para poder acoger con naturalidad las nuevas necesidades que surjan en la futura historia del edificio. El cerramiento del edificio nuevo se compone con gran sencillez; sus grandes huecos corresponden a las crujiás estrechas antes mencionadas y sirven para iluminar y ventilar también las crujiás más anchas que permanecen cerradas.

FICHA TÉCNICA

Promotores:
Junta de Andalucía
Consejería de Obras Públicas y Transportes
Ayuntamiento de Cartaya

Proyecto y dirección técnica de la obra:
Arquitectos: M^a Luz Galdames Márquez
Luisa Alarcón González
Arquitecto técnico: Bernabé Ramírez Curiel
Empresa constructora: Rafael Morales S.A.
Superficie construida: 1.606,30 m²

Presupuesto total: 2.636.030,17 euros
Consejería de Obras Públicas y Transportes: 1.839.295,85 euros
Ayuntamiento de Cartaya: 796.734,32 euros

Fecha del proyecto: 2002
Finalización de obras: 2006

